

vtech®

取扱説明書

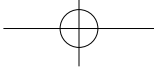
Stroll & Discover Activity Walker™

バイリンガル 歩いて学ぼう! アクティブウォーカー

Sit-to-
Stand



91-003518-020 US



保護者の皆様へ

赤ちゃんが自らの発見を通して何かを学んだ瞬間の表情は素晴らしいものです。この自己達成をした瞬間は保護者の皆様にとっても最高に報われるひと時です。

その素晴らしい瞬間をもっと身近に、もっと沢山一緒できるようなVTechはベビー向け知育玩具を開発しています。

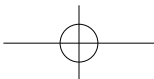
この独自の、インタラクティブ性に富んだ知育玩具は、お子様本来の行動、すなわち遊びの部分に直接働きかけます。イノベーティブな技術を用いて、お子様とのインタラクティブなやりとりを可能にし、言葉、数、形、色、音楽といった概念を年齢に応じて学びながら、遊びの体験を楽しみ、個性的なものにしていきます。VTechの知育玩具は励まし、集中させ、教えることで赤ちゃんの心と身体の両面での発育を促していくのです。

VTechは子供には偉大なことをやり遂げる能力が備わっていると信じています。その認識の元、お子様の心の発育を促し、お子様の能力を最大限に伸ばせるように、電子知育玩具をすべて独自に設計しています。

お子様の学びと成長に役立つ大切な仕事をVtechにお任せくださって誠にありがとうございます。

心をこめて
あなたの友だちVTechより

VTechの製品についてもっとお知りになりたいときはwww.vtechkids.com (英語サイト)へ。





はじめに

この度はVtech® Sit-to-Stand Stroll & Discover Activity Walker™
(以下、「パイリンガル 歩いて学ぼう!アクティブウォーカー」)を
ご購入いただき、ありがとうございます!

取り外しできるアクティビティパネルには、5つのライトアップピアノキー、
回るギア、3つのカラフルな形合わせ遊び、おもちゃのテレフォンなど
がついていて、床に置いたまま座って楽しく遊べます。お子様が大き
くなれたら、パネルをウォーカーに取り付け、さあ出発です!



商品の内容

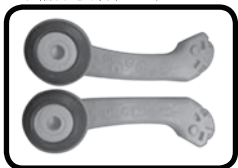
- ・「バイリンガル 歩いて学ぼう！
アクティブウォーカー」
アクティビティパネル: 1 個



- ・ウォーカー本体: 1 個



- ・車輪付き脚部: 2 本



- ・テレフォン: 1 台



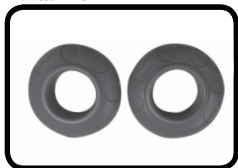
- ・スイングバード: 1 個



- ・ハンドル: 1 個

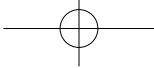


- ・前輪: 2 個



- ・取扱説明書(本説明書): 1 冊





注意：保護者の方へ 必ずお読みください。

- 小さな部品があり飲み込むと危険です。対象年齢未満のお子様には絶対に与えないでください。
- ご使用の際は、必ず保護者の方が付き添い、危険な使い方をしないよう注意してください。
- 安全のため、破損・変形したおもちゃは使用しないでください。
- 小さな部品が取れてしまった場合、速やかに処分してください。
- 取扱説明書には重要な情報が記載されていますので、大切に保管して必要に応じてご参照ください。
- 回転部、可動部の隙間に指や髪を入れないでください。挟まれてケガをする恐れがあります。
- 床が傷つく場合がございますので、ご注意ください。
- 付属の紐を強く引っ張りすぎると切れる恐れがありますので注意してください。

使用上の注意：

- 取扱説明書は、小さなお子様の手の届かない所に保管し、必要に応じてご参照ください。
- 梱包資材は玩具ではありません。全てを取り外してからお子様にお与えください。
- 写真と商品は改良により多少異なる場合があります。
- 本体の汚れは少し湿らせたやわらかい布等で拭き、清潔に保ってください。
- 保護者の監督のもと、使用してください。
- 本体を硬い面に落としたり、過剰な湿気や水にさらしたりしないでください。
- 直接日光の当たる場所、熱源のある場所での保管を避けてください。
- ご使用前に付属の取扱説明書をよくお読みください。
- 組み立ては必ず保護者の方が行ってください。

注意：

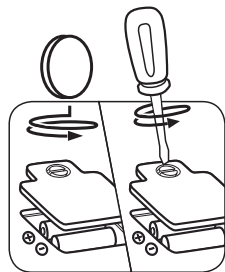
遊ぶ前に、ドアとネズミを結んでいるコードを切り取って、お捨てください。お子様の安全のため、コードは必ず取り去ってから遊んでいただくようお願いします。

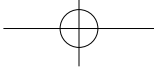


始めましょう

電池の入れ方 ※マイナス(-)ドライバーかコインをご用意ください。

1. 本体の電源がOFFになっていることを確認してください。
2. アクティビティパネルの背面部にある電池カバーを開けてください。ネジを緩めるときはマイナス(-)ドライバーかコインを使用してください。
3. 電池入れ内部の表示に合うように、新品の単三電池2本を入れてください。
(正常動作のために新しいアルカリ電池の使用をお勧めします)
4. 電池カバーを戻し、ネジをしっかりと締めてください。





電池に関する注意

《電池を誤使用すると発熱・破裂・液漏れのおそれがあります。》
《下記に注意してください。》

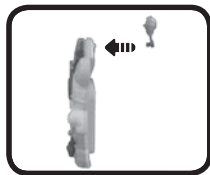
- 電池の装着や交換は保護者の方が行なってください。
- 古い電池と新しい電池、いろいろな種類の電池を混ぜて使わないでください。
- +（プラス／マイナス）を正しくセットしてください。
- ショートさせたり、分解、加熱、火の中に入れたりしないでください。
- 万が一、電池から漏れた液が目に入ったときはすぐに大量の水で洗い、医師に相談してください。皮膚や服に付いた時は水で洗ってください。
- 遊んだ後は電池をすべて取り外してください。
- 充電式（ニカドなど）電池、ニッケル系電池は、絶対に使用しないでください。
- お試用電池が付属している場合は、初めて遊ぶ前に必ず新品の電池に交換してください。
- 電池を交換時には、本体の電源をOFFにしてください。
※マイナス（-）ドライバー（別売り）が必要です。
- お子様が電池を飲み込まないように注意してください。電池はお子様の手が届かない所に保管してください。また、電池を誤飲してしまった場合は、速やかに医師に相談してください。

「バイリンガル 歩いて学ぼう!アクティブウォーカー」で遊ぶ際には、何よりも安全であるよう御配慮ください。お子様が安全に遊べるように、組立ては必ず保護者の方がおこなってください。けがをすることがないように、脚部、ハンドル、アクティビティパネルは所定の場所にしっかりと固定してください。



組立て方法

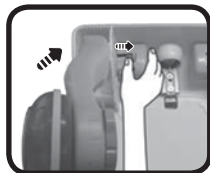
1. アクティビティパネルの裏側の差込部分に「スイングバード」を差し込んでください。正しく差し込めばカチッと音がして「スイングバード」がはまります。



2. ウォーカーの下部に2つの「前輪」を差し込んでください。正しく差し込めばカチッと音がして「前輪」がはまります。



3. ウォーカーの背面の差込部分に「脚部」を差し込みます。「脚部」を差し込む時は、それぞれはめる側の青色のロックをスライドしたままの状態でおこないます。車輪が外向きになっていることを確かめてからはめてください。正しく差し込めばカチッと音がして「脚部」がはまります。



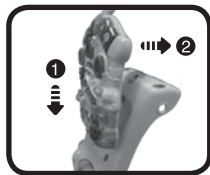
4. ウォーカーをまっすぐ立たせた状態にし、「ハンドル」をウォーカー上部の2ヶ所の差込部分に差し込みます。正しく差し込めばカチッと音がして「ハンドル」がはまります。





アクティビティパネルの取り付け／取り外し

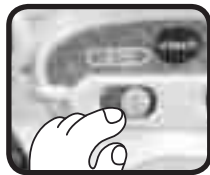
1. ウォーカーに「アクティビティパネル」を取り付けるには、「アクティビティパネル」の下の部分をウォーカーの底部に合わせて、カチッと音がしてはまるまでパネルをウォーカーの方に押し込みます。「アクティビティパネル」がウォーカーにしっかりと取り付けられていることを確認してください。
2. 「アクティビティパネル」を外すには、ウォーカーの上部にある青色のロックを上へスライドしてパネルをウォーカーから外します。



製品の特長

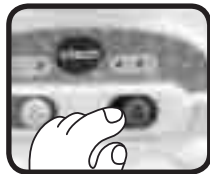
1. ON/OFF/モードスイッチ

電源を入れるには、「ON/OFF/モード」スイッチをスライドして、「学習モード」(👉)の位置、あるいは「音楽モード」(🎵)の位置に合わせます。歌と言葉が聞こえます。電源を切るには、「ON/OFF/モード」スイッチをスライドしてOFFの位置に合わせます。



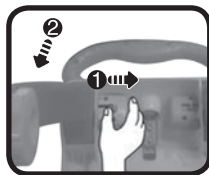
2. ボリュームコントロールスイッチ

音量を調整するには、「ボリュームコントロールスイッチ」を動かして、小音量(🔊)あるいは大音量(🔊)に合わせます。



3. 収納

ウォーカーの背面にある青色のロックをスライドしたまま脚部を押し下げると、簡単にたたんで、収納することができます。



4. スピード調節スイッチ

ウォーカーの2つの後輪には「スピード調節スイッチ」が付いています。1の位置は歩き方を覚えただけのお子様用です。ウォーカーが速く動き過ぎないように、車輪に最も大きい制限がかかります。2の位置は上手に歩けるお子様向けです。車輪にかかる制限が小さいのでより自由に動かすことができます。「スピード調節スイッチ」を調節する際には、両方の車輪のスイッチが同じ位置になっていることを確かめてください。このウォーカーは、しっかりと立つことができるお子様にだけお使いください。お子様が立ち上がるための補助としては使わないでください。



5. 自動電源OFF

電池の寿命を長持ちさせるため、使用がなければ約60秒後に自動的に電源がオフになります。いずれかのボタンを押せば電源は再びオンになります。

注意：

もし遊んでいる最中に電源が切れてしまう場合は、電池を交換することをおすすめします。



遊び方

1. ライトアップピアノキー

「学習モード」で「ライトアップピアノキー」を押すと、数や形についての言葉が流れます。「音楽モード」ではピアノの音とメロディーが聞こえます。メロディーが流れている時に「ライトアップピアノキー」を押すと、メロディーが一音ずつ出ます。「ライトアップピアノキー」を押すのをやめるとメロディーの演奏が再開します。ライトが音に合わせて点滅します。



2. 形合わせボタンと形合わせピース

「学習モード」で「形合わせボタン」を押すか、「形合わせピース」をはめると、その形の名前、形に書かれている動物の名前、簡単な質問が流れます。「音楽モード」では短い音楽、メロディー、面白いフレーズ、動物の音が聞こえます。ライトが音に合わせて点滅します。



3. スイングバード

「学習モード」になっている時に「スイングバード」をゆらすと小鳥の声、ゆかいなフレーズ、短い音楽が聞こえます。「音楽モード」では歌、短い音楽と小鳥の音が流れます。ライトが音に合わせて点滅します。



4. テレフォン

「テレフォン」をアクティビティパネルから外すと、楽しい挨拶、音や歌が流れます。いずれのモードでも、「テレフォン」をアクティビティパネルにはめると、楽しいフレーズ、音、短い音楽が聞こえます。ライトが音に合わせて点滅します。



5. 回るギア

「学習モード」で「回るギア」を回すと楽しい音、ゆかいなフレーズ、短い音楽が流れます。「音楽モード」ではいろいろな短い音楽が聞こえます。ライトが音に合わせて点滅します。



6. 子犬ボタン

「学習モード」で「子犬ボタン」を押すとかわいい子犬の声とゆかいなフレーズ、歌が流れます。「音楽モード」では歌や短い音楽とそれに合わせて子犬の鳴き声が聞こえます。ライトが音に合わせて点滅します。



7. ドア

いずれのモードでも「ドア」を開け閉めすると、反対言葉や効果音が聞こえます。ライトが音に合わせて点滅します。



8. ネズミ

「学習モード」で「ネズミ」を動かすと、楽しい音が生きて、色と動物の種類を教えてください。「音楽モード」ではゆかいな音がします。ライトが音に合わせて点滅します。



9. マジックセンサー (モーションセンサー)

アクティビティパネルを動かしたり、ウォーカーを押して歩くと、「マジックセンサー」が作動して、楽しいメロディーが聞こえてきます。押して歩き続けると、さらにはたくさんのゆかいな音やフレーズが流れます。ライトが音に合わせて点滅します。





歌の歌詞

SONG 1 :

Come on in and have some fun. (こちらにおいでよ、遊ぼうよ。)

Everyone is welcome here. (誰でも一緒に遊べるよ。)

We are your friends, (みんな君の友達だ。)

And we love when you're here!

(みんな君がここにいるのが好きなんだ。)

SONG 2 :

My phone is ring-ring-ringing. (電話が鳴る、鳴る、鳴っている。)

It's my friend who's calling. (友達からの電話だよ。)

I hope he wants to come and play with me.

(遊びに来たいって電話だといいな。)

SONG 3 :

I'm the puppy in this house, (僕はこの家の子犬だよ。)

Waiting for my best friend. (一番の友達に来るのを待っている。)

She flies a long long way, (友達はすごく遠くから飛んで来て、)

To come to sing and play. (歌を歌って遊ぶんだ。)

We'll have fun today, (今日はみんなで遊ぶんだ。)

As long as we're together. (一緒にいるときはね。)

メロディリスト

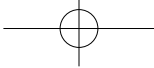
1. Ring Around the Rosy (バラの輪を回ろう)
2. The Muffin Man (マフィン売りの男)
3. London Bridge Is Falling Down (ロンドン橋落ちた)
4. Alphabet Song (ABCの歌)
5. Diddle Diddle Dumpling (ディドゥル、ディドゥル、ダンプリング)



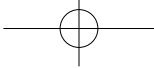
6. Jack & Jill (ジャックとジル)
7. Froggy Went A Courtin' (カエルの嫁探し)
8. Glow Worm (グロー・ワーム)
9. Goosey, Goosey Gander (ガア、ガア、ガチョウさん)
10. One Man Went to Mow a Meadow
(一人の男が牧草刈りに行きました)
11. Farmer in the Dell (谷間の農夫)
12. Old MacDonald (マクドナルド爺さん)
13. This Old Man (あるお爺さん)
14. One, Two, Buckle My Shoe (1つ、2つ、靴をはく)
15. Three Blind Mice (3びきの目が見えないネズミ)
16. Sing a Song of Sixpence (6ペンスの歌)
17. She'll Be Coming 'Round the Mountain (あの子が山にやって来る)
18. Yankee Doodle (ヤンキー・ドゥードゥル)
19. A-Tisket, A-Tasket (ハンカチ落としの歌)
20. Skip to My Lou (スキップ・トゥ・マイ・ルー)

フレーズ一覧

英語	日本語
Hi friend!	やあ、君(友だち)!
Great!	すごいね!
Can you find another shape?	他のも見つけられる?
Square.	四角
Triangle.	三角
Circle.	丸
Do.	ド
Re.	レ



英語	日本語
Mi.	ミ
Fa.	ファ
So.	ソ
One.	1
Two.	2
Three.	3
Four.	4
Five.	5
Awesome!	すごい!
Hello	こんにちは
Bye-bye.	バイバイ
Open.	あける
Closed.	しめる
Heart.	ハート
Star.	星形
Diamond.	ダイヤモンド
Rectangle.	ながしかく
Oval.	たまごがた
Hi friend! It's music time!	やあ、君(友だち)音楽の時間だよ。
Whee!	ワーイ!
I'm a duck. I like to swim!	アヒルだよ。泳ぐのが大好き。
I'm a frog. I like to jump!	カエルだよ。ジャンプするのが大好き。
I'm a cow. I like to eat grass.	牛だよ。草を食べるのが大好き。
I'm a duck. I say [SFX].	アヒルだよ。アヒルの声は【アヒルの鳴き声】
I'm a frog. I say [SFX].	カエルだよ。カエルの声は【カエルの鳴き声】
I'm a cow. I say [SFX].	牛だよ。牛の声は【牛の鳴き声】
I'm a Bird.	とりだよ。
I'm a Mouse.	ネズミだよ。



メンテナンス

1. 本体は少し湿らせた布で拭き、清潔に保ってください。
2. 直射日光の当たる場所、熱源のある場所での保管を避けてください。
3. 連続して長時間本体を使用しないときは、電池を外してください。
4. 本体を硬い面に落としたり、過剰な湿気や水にさらしたりしないでください。

故障かなと思ったら

プログラムや動作がうまく作動しない場合は以下の手順に沿って確認してください。

1. 本体の電源をオフにしてください。
2. 電池を本体から取り外してください。
3. 本体を数分間そのままの状態にしてから、再び電池を本体に入れてください。
4. 本体の電源をオンにしてください。正常に作動するはずですが。
5. 4までを試しても正常に作動しない場合は電池を新しいものと交換してください。それでも改善されない場合は、ご購入先販売店までご連絡ください。

注意：製造元・販売元が承認していない変更・修正を製品に対してされた場合、発生する損害・損失について一切の責任を負いません。

本製品の使用方法に関する質問やお問合せはVtech Japanまでご連絡ください。
www.vtechjapan.com

